

# **ZŠ Partyzánská – výměna oken, IV. etapa na parcele č.3605, k.ú. Česká Lípa**

STUPEŇ PROJEKTU

**PROVÁDĚCÍ DOKUMENTACE**

INVESTOR

**MĚSTO ČESKÁ LÍPA**, náměstí T.G.Masaryka 1, 470 01 Česká Lípa



VYPRACOVAL  
**PETR KUBIŠ**

AUTORIZOVANÁ OSOBA

**PETR KUBIŠ**, Smetanova 107, 471 14 Kamenický Šenov, **ČKAIT 0501169**

DATUM  
**5/2022**

## D.1.1 ARCHITEKTONICKO – STAVEBNÍ ŘEŠENÍ

### TECHNICKÁ ZPRÁVA

#### Údaje o stavbě

**a) adresa :** ZŠ Partyzánská, Partyzánská čp. 1053, 470 01 Česká Lípa

**b) místo stavby :** k.ú.Česká Lípa, parcela p.p.č. 3605

#### Popis objektu a rozsah stavebních prací:

Jedná se o třípodlažní objekt občanské vybavenosti, sloužící jako Základní škola. IV. etapa se týká oken na schodištích, kabinetech, sociálních zařízení, šaten a nářadovny u tělocvičny. Jedná se o poslední nevyměněná okna na objektu ZŠ.

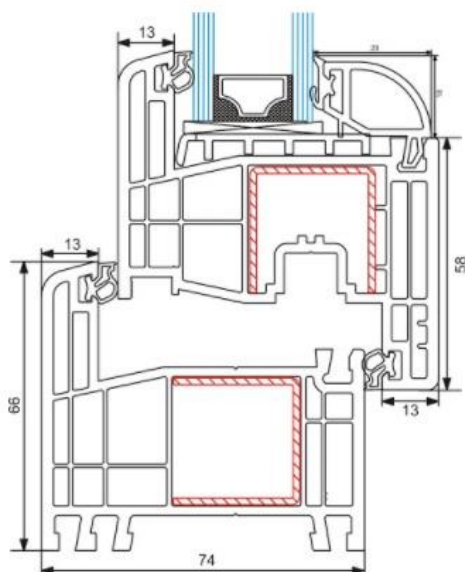
Podrobnosti viz situační výkres C2.

#### Technické řešení

Důvodem výměny oken je jejich špatný technický stav a netěsnost.

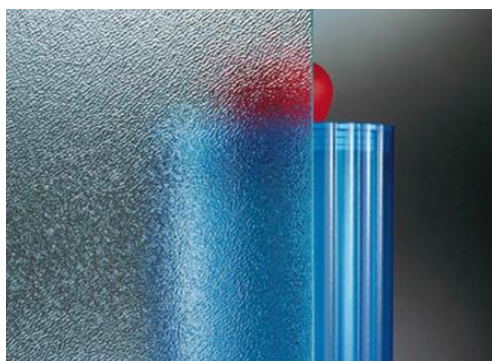
Vzhled rámu musí být co nejvíce podobný již vyměněným oknům. Ty byli dodány z profilů Gealan S 8000, a doplněny venkovními AL parapety s plastovými bočnicemi v hnědé barvě, vnitřní parapety jsou plastové, bílé barvy. Zhotovitel před dodávkou oken zašle investorovi technické podklady jeho dodávaných profilů k odsouhlasení.

#### Parametry GEALAND 8000:



Okna na hlavní budově musí splňovat požadavek na tepelnou prostupnost celého okna  $0,95 \text{ W/m}^2\text{K}$  nebo nižší. Okna budou po obvodu vybavena připojovací interiérovou páskou nebo komprimační páskou TRIO. Okna v kabinetech budou také vybavena horizontálními žaluziemi (jedná se pouze o okna W3, W13).

Některá okna mají zasklení s ornamentálním sklem CREPI. Lze použít i jiný obdobný vzor skla. Nikoliv však typu kůra apod., jedná se o okna na sociálních zařízeních, šaten s umývárny a kantýny. U dvoukřídlých oken je ornamentální sklo pouze na spodním výklopném křídle (okna W1, W9, W10, W11, W12).



Některá okna mají osazeny klíčky se zámkem (okna W1, W6, W12, W13).

Součástí zakázky je i demontáž a likvidaci mříží. Jde o 3 ks (2x vnitřní – W12, W13 a jednu vnější – W1). Demontáž „vitrazových“ oken, které jsou na podestě půdy, je nutné provádět tak, aby křídla i rámy oken zůstali nepoškozené. Tyto okna budou předána škole. Pro osazení oken W5, je nutné vybourání luxfer nebo rozšíření otvoru. Součástí prací na této pozici je i následné omítnutí venkovních a vnitřních špalet. Z exteriéru postačuje jádrová omítka, zevnitř štuková.

Součástí prací je také zednické začištění venkovních a vnitřních špalet a výmalba. Výmalba proběhne pouze na vnitřních špaletách a zasažených částech omítek.

Okna budou dodána včetně vnitřních a vnějších parapetů.

Další nedílnou součástí prací je likvidace veškerého odpadu a následný úklid prostor.

Podrobnosti ve výkresové části PD (členění, barva)

## Postup prací:

Stavba bude prováděna dodavatelsky. Vybraný zhotovitel si také v dostatečném předstihu (min. 1 měsíc) podá žádost na odbor OSM Česká Lípa o zábor veřejného pozemku na přistavení kontejneru atd. Zhotovitel nejprve zabezpečí pracovní prostor proti vstupu neoprávněných osob. V případě, že bude potřebovat napojení na elektrickou energii a vodu, provede montáž a instalaci podružných měřidel vody a elektřiny, a to na vlastní náklady.

Nejprve bude nutné provést zakrytí podlah před poškozením z bourání. Dále budou demontovány vnitřní i vnější parapety a stávající okna.

Osazení oken bude provedeno dle ČSN 74 6077 – Okna a vnější dveře – Požadavky na zabudování. Po osazení oken se provede montáž vnitřních a vnějších parapetů.

Dále budou zednický začištěny venkovní a vnitřní špalety. Následujícím krokem bude výmalba. Budou přetřeny vnitřní ostění a vnitřní stěny v celé délce a výšce v původní barevnosti (pouze stěny dotčené výměnou oken).

Na úplný závěr proběhne vyčištění prostor a jejich uvedení do původního stavu a odvoz odpadu.

Následně proběhne předání díla.

### **VLIV STAVBY NA ŽIVOTNÍ PROSTŘEDÍ:**

Jedná se o drobné stavební práce, toto bude mít minimální vliv na okolní stavby a provozy, zejména co se týče hluku a znečištění ze stavebních prací. Hluk bude omezen dle standardních požadavků v denní době a to od 6-22h. Zhotovitel bude též pravidelně provádět úklid přilehlých pozemků.

V dokončené stavbě nebude umístěn zdroj hluku. Během užívání nebude mít objekt negativní vliv na životní prostředí.

### **POZNÁMKA:**

Při realizaci stavby musí být dodrženy všechny předpisy a nařízení týkající se bezpečnosti práce na stavbě. Veškeré změny probíhající během realizace stavby budou konzultovány a odsouhlaseny investorem, projektantem a případně TD stavby.

### **Normy, vyhlášky:**

Zákon č.309/2001 Sb. o zajištění dalších podmínek bezpečnosti a ochrany zdraví při práci

Nv č.591/2001 Sb. o bližších minimálních požadavcích na bezpečnost a ochranu zdraví při práci na staveništích

Nv č.362/2005 Sb. o bližších požadavcích na bezpečnost a ochranu zdraví při práci na pracovištích s nebezpečím pádu z výšky a do hlubiny

Zákon č.262/2006 Sb. zákoník práce v platném znění

Nv č.101/2005 Sb. o podrobnějších požadavcích na pracoviště a pracovní prostředí

Nv č.378/2001 Sb. kterým se stanoví bližší požadavky na bezpečný provoz a používání strojů, technických zařízení, přístrojů a nářadí

ČSN EN 12811-1 Dočasné stavební konstrukce – pracovní lešení – požadavky na provedení a obecný návrh

ČSN P CEN/TR 15563 Dočasné stavební konstrukce – doporučení pro zajištění ochrany zdraví a bezpečnosti

ČSN EN 1298 Pojízdna pracovní lešení

ČSN 73 8101 Lešení – společná ustanovení

ČSN 73 8106 Ochranné a záchytné konstrukce

ČSN 73 8107 Trubková lešení

a dalších navazujících a souvisejících předpisů a norem na tyto uvedené.

Vypracoval: Petr Kubiš

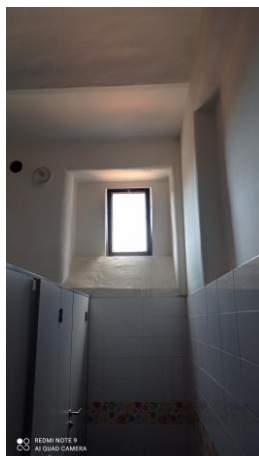
## Fotodokumentace:



Vnitřní mříž (W12)



„Vitrážové“ okno – pozice W7



Okna W5 – vlevo rozšířit otvor , vpravo vybourat LUXFERY



Zaoblené ostění u oken W4